





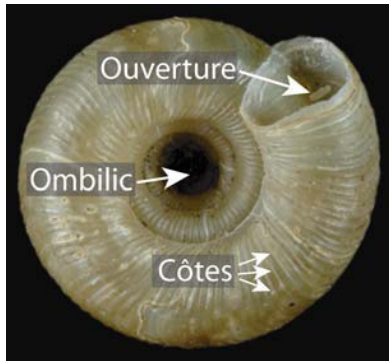




La taille représente la hauteur x le diamètre de la coquille pour les escargots, et la longueur pour les limaces. Les coquilles sont présentées de profil et de dessous.

	<p>Cochlostomes, <i>Cochlostoma</i> spp. Taille : 5-16 x 2-7 mm. Petite coquille conique, à ouverture bien ronde, généralement avec des stries fines. Les bords de l'ouverture sont très évasés chez les adultes. Présence d'un opercule bien visible lorsque l'animal se rétracte dans la coquille.</p>		<p>Bulime inverse, <i>Jaminia quadriens</i> Taille : 12 x 4 mm. Coquille de taille moyenne, fusiforme. Ressemble à la coquille des Maillots, mais avec l'ouverture à gauche lorsqu'on regarde la coquille de face (coquille sénestre). Ouverture à quatre dents bien visibles.</p>
	<p>Élégante striée, <i>Pomatias elegans</i> Taille : 15 x 10 mm. Coquille moyenne, conique-ovoïde, réticulée (maillage régulier), aux tours bien arrondis et à l'ouverture ronde. Opercule bien visible. L'animal possède une sorte de trompe.</p>		<p>Bulime zébré, <i>Zebrina detrita</i> Taille : 18 x 10 mm. Coquille épaisse, de taille moyenne, ovoïde. Blanchâtre avec des zébrures brunâtres.</p>
	<p>Ambrettes, <i>Succineidés</i> Taille : 11-15 x 6-8 mm. Coquille moyenne en forme de poire, fine et fragile, translucide, jaune à ambrée. Premiers tours réduits et ouverture très grande. L'animal ne peut pas rentrer entièrement dans sa coquille. Espèces de zones humides.</p>		<p>Bulime tronqué, <i>Rumina decollata</i> Taille : 30 x 12 mm. Coquille de grande taille, allongée, présentant la caractéristique unique d'avoir le sommet tronqué (le sommet des coquilles est cassé chez les adultes).</p>
	<p>Maillots, <i>Chondrinidés / Lauriidés</i> Taille : 3,5-14 x 1,5-4 mm. Coquille de taille petite à moyenne, fusiforme, au sommet pointu. Chez la plupart des espèces, l'ouverture est garnie d'un ensemble complexe de dents et de plis. Souvent nombreux sur les rochers calcaires.</p>		<p>Troque élégante, <i>Trochoidea elegans</i> Taille : 7 x 9 mm. Coquille conique petite à moyenne, plate dessous. Enroulement serré, souvent avec une bande spirale sombre. Ouverture aplatie, avec une encoche à la périphérie.</p>
	<p>Clausilies, <i>Clausilidés</i> Taille : 8-22 x 2-4 mm. Coquille de taille petite à moyenne, fusiforme très allongée, toujours sénestre (ouverture à gauche). Brun sombre à ocre clair, parfois blanc. Ouverture petite et garnie de dents.</p>		<p>Soucoupe commune, <i>Helicigona lapicida</i> Taille : 8 x 15 mm. Grande coquille aplatie, à périphérie fortement anguleuse, ayant un aspect de soucoupe volante.</p>

	<p>Hélice des bois, <i>Arianta arbustorum</i> Taille : 16 x 21 mm. Grande coquille globuleuse, brune, souvent avec une bande spirale plus sombre, d'aspect luisant. Petites taches irrégulières plus claires. Animal de couleur variable, noir à brun clair.</p>		<p>Caragouille rosée, <i>Theba pisana</i> Taille : 15 x 19 mm. Coquille globuleuse de taille moyenne. Ouverture elliptique, souvent bordée de rose. Coquille variable, blanche ou rousse, unie ou présentant des dessins variés. Ombrilic très petit, partiellement obturé. Souvent en grappes sur les tiges des plantes.</p>
	<p>Escargot turc, <i>Helix lucorum</i> Taille : 45 x 35 mm. Grande coquille globuleuse, avec des stries brunes irrégulières.</p>		<p>Boutons, <i>Discus</i> spp. Taille : 3 x 6 mm. Petite coquille nettement discoïde, à l'ombilic très large, à périphérie anguleuse. Coquille brun clair, généralement avec des marbrures rougeâtres. Côtes bien visibles. Présent sous les pierres, sous le bois morts.</p>
	<p>Hélice tapada, <i>Helix melanostoma</i> Taille : 31 x 31 mm. Grande coquille globuleuse, ouverture bordée à l'intérieur de brun très sombre. Se rencontre dans les milieux agricoles ensoleillés.</p>		<p>Escargot des haies, des jardins, des forêts, <i>Cepaea nemoralis</i>, <i>hortensis</i>, <i>sylvatica</i> Taille : 14-18 x 18-23 mm. Grande coquille globuleuse, aspect très varié : jaune, rose, brune, avec ou sans bandes spirales plus ou moins larges. Jamais de dessins irréguliers (marbrures). Aspect lisse, parfois brillant. Périphérie interne de l'ouverture noire (escargot des haies) ou blanche (escargot des jardins, escargot des forêts).</p>
	<p>Hélice grimace, <i>Isognomostoma isognomostomos</i> Taille : 6 x 9 mm. Coquille globuleuse, couverte de longs poils. Ouverture presque fermée par trois gros épaissements blancs.</p>		<p>Escargot mourguéta, <i>Eobania vermiculata</i> Taille : 21 x 26 mm. Coquille très solide, globuleuse, sans ombilic, présentant des dessins variés, avec ou sans bandes spirales. Ouverture «tombante» aux bords nettement évasés.</p>
	<p>Hélicelles, <i>Hygromiidae</i> Taille : 3-19 x 5-25 mm. Petites coquilles blanches, ovoïdes, globuleuses à aplaties. Souvent des ornements brunâtres : bandes spirales, taches régulières et stries. Ombrilic bien ouvert. Milieux secs.</p>		<p>Escargot mourguéta, <i>Eobania vermiculata</i> Taille : 21 x 26 mm. Coquille très solide, globuleuse, sans ombilic, présentant des dessins variés, avec ou sans bandes spirales. Ouverture «tombante» aux bords nettement évasés.</p>

	<p>Luisants, <i>Oxychilus spp</i> / <i>Morlina glabra</i> / <i>Mediterranea spp</i> Taille : 3-8 x 6-16 mm. Coquille de taille moyenne, aplatie, à ombilic petit ou moyen, très lisse, luisante, fine et translucide (mais blanche et opaque après la mort de l'animal). Périphérie arrondie. Animal souvent bleuâtre.</p>		<p>Petit-gris, <i>Cornu aspersum</i> Taille : 30 x 35 mm. Grande coquille globuleuse. Proche de l'escargot de Bourgogne, mais dessin caractéristique (flammules) : bandes sombres larges interrompues par des fines zébrures claires.</p>
	<p>Zonite peson, <i>Zonites algerus</i> Taille : 22 x 35 mm. Très grande coquille globuleuse aplatie, à ombilic marqué. Périphérie arrondie. Pas de confusion possible.</p>		<p>Escargot de Bourgogne, <i>Helix pomatia</i> Taille : 40 x 41 mm. Très grande coquille globuleuse, épaisse, blanc crème à brun avec des stries. Coquille unie ou avec des bandes spirales très larges, parfois indistinctes.</p>
	<p>Veloutées, <i>Trochulus spp.</i> Taille : 4-9 x 5-14 mm. Coquilles brunâtres, de taille moyenne, à ombilic bien marqué. Remarquables par la présence de poils sur la coquille, qui sont généralement absents sur les coquilles anciennes.</p>	<div style="display: flex; justify-content: space-around; align-items: center;"> <div data-bbox="1238 927 1559 1289">  </div> <div data-bbox="1653 927 2040 1289">  </div> </div> <div style="display: flex; justify-content: space-around; margin-top: 10px;"> <div data-bbox="1238 1305 1350 1374"> <p>coquille senestre</p> </div> <div data-bbox="1429 1305 1541 1374"> <p>coquille dextre</p> </div> </div>	
	<p>Veloutée plane, <i>Helicodonta obvoluta</i> Taille : 6 x 13 mm. Coquille discoïde de taille moyenne, à face supérieure légèrement concave. Ouverture triangulaire munie d'épaississements. Coquille couverte de poils lorsque l'animal est vivant (ils disparaissent parfois lorsque l'animal est âgé).</p>		
	<p>Escargot de Quimper, <i>Elona quimperiana</i> Taille : 11 x 25 mm. Coquille discoïde de taille moyenne, à périphérie arrondie, brun marbrée de noir lorsque l'animal est vivant. Face supérieure de la coquille légèrement concave. Ouverture arrondie, sans dent. Pas de confusion possible.</p>		



Grandes limaces, *Limax maximus* / *Limax cinereoniger*

Taille : 10-20 cm.

Grandes limaces gris-brun avec des taches noirs plus ou moins continues, pouvant former des bandes longitudinales sur le corps. Manteau tacheté. Ne se rétractent pas en demi-sphère. Orifice respiratoire en arrière du milieu du manteau.



Grande Loche (forme rouge), *Arion rufus*

Taille : 10-15 cm.

Grande limace, se rétractant en demi-sphère lorsqu'elle est dérangée. Orange à rouge brique. Orifice respiratoire en avant du milieu du manteau. Très commune.



Grande Loche (forme noire), *Arion rufus*

Taille : 10-15 cm.

Grande limace, se rétractant en demi-sphère lorsqu'elle est dérangée. Gris sombre à noire. Orifice respiratoire en avant du milieu du manteau. Très commune.



Limace des caves, *Limacus flavus*

Taille : 7-10 cm.

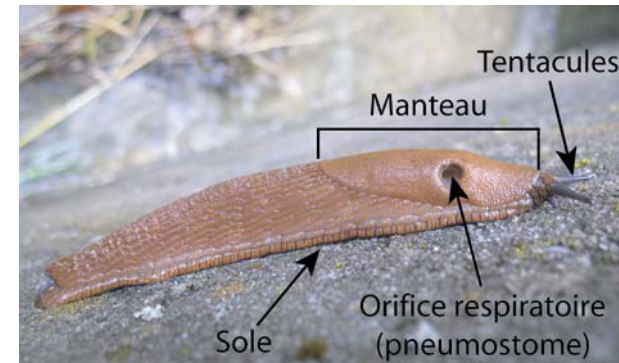
Limace jaune tachetée de gris pale, tentacules bleu pâle. Sole blanc jaunâtre, mucus jaune.



Autres limaces, *Deroceras* spp. / *Milax* spp. etc.

Taille : <10 cm

Toutes les limaces ne correspondant pas aux descriptions de la limace léopard, de la limace des caves ou de la grande loche.



BONNES OBSERVATIONS !