

📅 **Jeu**di 9 décembre : « La Garonne entre Toulouse et Castets-en-Dorthe : paysages et adaptation humaine depuis cinq siècles »

- Philippe Valette, Maître de Conférences, GEODE (Géographie de l'Environnement), Université de Toulouse Le Mirail



Les paysages fluviaux de la moyenne vallée de la Garonne s'individualisent entre une Garonne aux caractéristiques montagnardes en amont de Toulouse et une Garonne qui subit fortement les influences de la marée en aval de Castets-en-Dorthe. Ce vaste territoire est celui où les inondations de la Garonne s'épanchent largement et fréquemment à l'intérieur de la plaine inondable. C'est aussi un territoire où le lit du fleuve a été particulièrement instable au cours de l'histoire. Retracer l'histoire des paysages fluviaux de la moyenne Garonne de la période moderne jusqu'à aujourd'hui permet de brosser le tableau de l'impact des activités humaines sur le fleuve, mais aussi de voir comment les sociétés riveraines se sont adaptées à la forte instabilité de la Garonne (crues, érosion, dynamique fluviale)

📅 **Jeu**di 16 décembre « Des mammoths et des hommes »

- Dominique Armand, Ingénieur de Recherches, UMR PACEA, Université Bordeaux1.

Les mammoths ont disparu à la fin des temps glaciaires. On les connaît pourtant assez bien grâce aux découvertes de corps gelés faites en Sibérie. Elles ont fourni énormément de données sur l'anatomie de ces animaux et sur leur environnement. Mais c'est aussi un animal de légende : des cyclopes au géant Theutobochus c'est lui qui est à l'origine de ces mythes.



L'association Océan vous souhaite de joyeuses fêtes de fin d'année.

Suite du programme à partir de janvier 2011 disponible en décembre
Pour tout renseignement : www.ocean.asso.fr ou 05 56 49 34 77

Ne pas jeter sur la voie publique

OCEAN, MÉDIATION DES SCIENCES ET DE L'HISTOIRE DES ENVIRONNEMENTS,
9 rue St. Rémi—33000 Bordeaux ; contact@ocean.asso.fr ; www.ocean.asso.fr



Diaporamas/Conférences/Débats

Grand Public

ENTREE LIBRE

Des sujets de société liés aux fleuves, à l'eau, à l'océanographie, aux changements environnementaux et aux activités humaines actuelles et passées qui leur sont associées, sont abordés en images à la lumière des connaissances exposées par les scientifiques, les historiens et les professionnels.



Pour tous renseignements : OCEAN,
05 56 49 34 77
ou 06 76 21 99 94
ou 06 23 37 29 26



Tous les jeudis de
18h30 à 20h
Depuis avril 2001

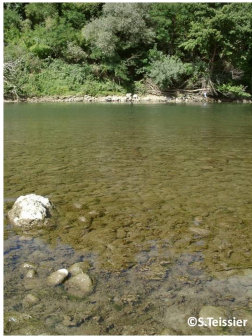
Programme
du 4 novembre au 16 décembre
2010

AQUAFORUM, Centre Commercial Régional
RIVES d'ARCINS, Bègles ; Roclade sortie n°20.

www.ocean.asso.fr ou 05 56 49 34 77

📅 Jeudi 4 novembre 2010 : « Des micro-organismes au secours des rivières »

- Frédéric Garabétian, Enseignant-chercheur, UMR EPOC, Université Bordeaux 1.



Certains systèmes aquatiques sont caractérisés par la présence d'un tapis d'algues et de bactéries déposés sur le fond du lit de la rivière. On observe souvent ce tapis verdâtre sur les rives de la Garonne à marée basse. Ces agrégats de micro-organismes, appelés biofilms participent aux transformations de la matière au sein de la rivière. Ils servent par exemple à la régulation du cycle de l'azote. Les biofilms, peuvent donc être perçus comme les témoins et les acteurs du fonctionnement de la rivière et contribuent ainsi à l'auto-épuration des eaux. Pour ces raisons, ils sont de plus en plus étudiés.

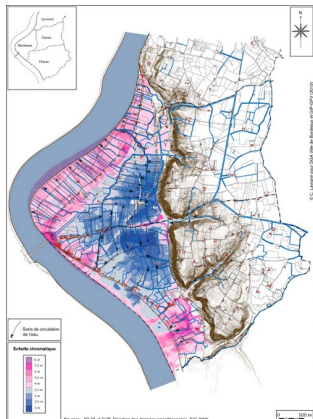
📅 Jeudi 11 novembre 2010 : « Cinquante ans de photographies aériennes du Bassin d'Arcachon »

- Michel Le Collen, Photographe.

Nous vous proposons ce soir de vous promener autour du bassin d'Arcachon et d'en observer l'évolution de ses rivages depuis ces cinquante dernières années, de 1960 à 2010. Venez revoir la villa algérienne, observer le recul du trait de côte au niveau du Cap Ferret, découvrir comment le banc d'Arguin a évolué en 50 ans et visiter tous ces villages qui font le charme du bassin d'Arcachon.



📅 Jeudi 18 novembre 2010 : « Approche archéogéographique de la rive droite de Bordeaux »



- Cédric Lavigne, Archéogéographe.

La rive droite, constitue un paysage singulier à Bordeaux, à la fois largement ouvert sur la Garonne à l'ouest et limité par les coteaux calcaires boisés à l'est. Ancienne île, plaine inondable semée de hameaux où l'on cultive la vigne, et où l'on charrie et travaille les pierres extraites des carrières, puis zone industrielle, ce quartier a subi de nombreuses modifications. Ce soir Cédric Lavigne vous expliquera comment la connaissance de la mémoire et de l'héritage des lieux et des milieux dans la longue durée, ouvre sur des choix durables en matière d'aménagement de l'espace

📅 Jeudi 25 novembre 2010 : « Paludisme, le serial killer »

- FILM d'Alain Tixier, Coproduction IRD, 52 mn, 2007. Débat animé par Pascal Millet, Maître de Conférence - Praticien Hospitalier, UFR de Médecine, Université Victor Segalen Bordeaux2



Le paludisme est une maladie médiatiquement sinistrée qui tue chaque année dans les zones intertropicales beaucoup plus d'êtres humains que le SIDA. Le paludisme a pour cible deux milliards d'individus soit le tiers de l'humanité et plus de 3 millions de personnes en décèdent, pour la plupart des enfants africains. L'artémisine utilisée par les Chinois deux siècles avant notre ère et la quinine des sorciers incas restent actuellement les seuls produits efficaces contre la maladie. L'efficacité des antipaludéens de synthèse s'est éteinte et le parasite, devenu chimiorésistant, revient dans des zones d'où il avait été éradiqué... Ce film nous entraîne de Paris à Ankara, de Londres à Yaoundé, de Montpellier à Lambaréné pour finir à Bamako à la rencontre de la population et des scientifiques sur les nouvelles stratégies de lutte.

📅 Jeudi 2 décembre 2010 : « Mystérieuses citées et châteaux ensevelis sous nos dunes aquitaines »

- Didier Coquillas, Médiateur Histoire, Association Océan.

Les dunes côtières, formes les plus récentes des paysages côtiers, sont l'un des paysages caractéristiques du littoral aquitains. Bien souvent elles s'aventurent aussi dans les terres. Le grand manteau forestier qui les recouvre, du à la main de l'homme, fut envisagé à partir du début du XVIIIe siècle pour enrayer l'avancée des sables. Il n'a été établi systématiquement qu'au début du XIXe siècle. Ces tas de sable sont les témoins et les vestiges d'une épouvantable catastrophe naturelle qui est venue anéantir les cadres de nos sociétés ancestrales. Il s'agit en fait d'une véritable vague de sable recouvrant tout : villages, châteaux, églises et cimetières, moulins à eau, routes, cours d'eau et rivières sans que l'homme puisse s'y opposer pendant des décennies et des siècles.

Le bassin d'Arcachon et le Médoc en ce début du XXIe siècle est un monde neuf, un monde qui a à peine 150 ans d'âge et qui trône sur des montagnes de sable sous lesquelles dorment les racines d'un autre monde : un monde ancien, oublié et fascinant

