



## Sites Natura 2000 du Camp de Captieux (Le Poteau)

### LETTRE ELECTRONIQUE N° 1 — MARS 2012

Ce site Natura 2000, à cheval sur les départements des Landes et de la Gironde, est composé de deux unités :

Le Champ de tir de Captieux, ZSC, Directive Habitats (9100 ha).

Le Champ de tir du Poteau, ZPS, Directive Oiseaux (12700 ha).

La ZSC correspond à un terrain militaire géré par l'Armée de l'Air, et la ZPS comprend ce terrain auquel s'ajoutent des propriétés essentiellement agricoles. 7 territoires communaux sont concernés (Retjons, Lencouacq, Luxey, Callen, Lucmau, Captieux et Bourideys).

## Editorial

Conscients de la nécessité de mieux communiquer sur les actions menées dans le cadre de la mise en œuvre des documents d'objectifs Natura 2000, nous avons choisi de réaliser une lettre d'information, dans l'attente de disposer d'un site Internet opérationnel.

Cette lettre a pour vocation de rapporter des éléments importants concernant la vie du site, dont l'une des particularités concerne l'activité qui s'y déroule, et qui rend difficile la communication « *in situ* ».

L'intérêt environnemental du site ne peut être démenti, les études menées grâce à la démarche Natura 2000 n'ont fait que confirmer ce qui a permis de retenir ce lieu

emblématique comme participant au réseau Natura 2000. Un petit aperçu des « richesses » écologiques sera proposé dans cette lettre.

Puis, nous évoquerons la gestion, menée par l'Office national des forêts, en très étroite concertation avec l'Armée de l'air : nous sommes sur un champ de tirs, et il est donc nécessaire que tous les intervenants « naturalistes » puissent exercer leurs missions sur le camp en toute sécurité ! Cependant, les terrains militaires ne sont pas la seule composante des sites Natura 2000, puisqu'on comptabilise également plus de 3500 hectares de terrains agricoles.

Enfin, un volet « liens » vous permettra d'accéder à certaines données fondamentales concernant en particulier la démarche Natura 2000.

## Les habitats naturels

Sur le camp, trois grands types d'habitats naturels, reconnus d'intérêt communautaire par la Directive Habitats sont bien représentés : qu'il s'agisse de

lande humide comme ici, avec dominance de la Bruyère à quatre angles, ou bien de lande un peu

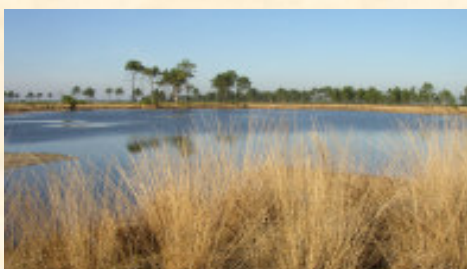


plus sèche (dite lande méso-hygrophile), tous ces habitats « landicoles » présentent un intérêt écologique majeur, d'autant plus que les surfaces

concernées représentent plusieurs milliers d'hectares.



Les habitats humides sont également déclinés au pluriel, avec la présence de bassins artificiels attirant un grand nombre d'espèces tant animales que végétales. Les besoins en sable pour le maintien de l'activité et l'entretien des cibles permettent de créer de nouveaux bassins, que



des recommandations menées au titre de l'animation du site permettent

de rendre plus attractifs encore pour les espèces.

Les lagunes sont présentes en grand nombre sur le site, et si la plupart n'ont été que peu perturbées, leur fermeture commence à se manifester, ce qui justifie

d'engager des travaux spécifiques.





Les habitats « forestiers » présentent également un intérêt et contribuent à la nécessaire mosaïque qui

maritime, des Chênaies (pédonculés, Taulins) sont présentes, souvent sur les localisations d'anciens parcs ou bordes.

Des bétulaies (zones de bouleaux venus naturellement) ou des Saulaies sont également présents et contribuent à la diversité des faciès. Tous ces habitats ont suivi une évolution naturelle.



différencie les forêts de production mono spécifiques, de ses peuplements irréguliers. Outre le Pin

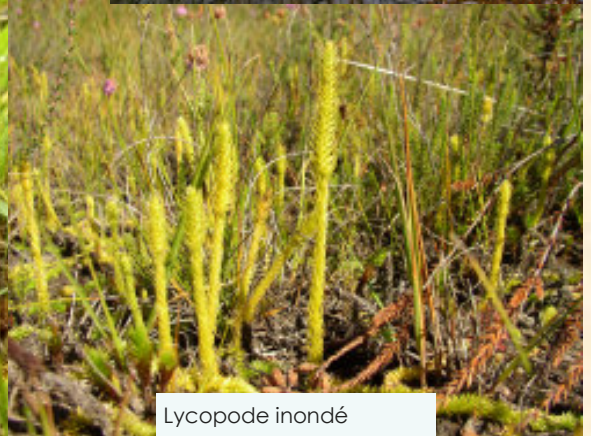


## Les espèces végétales

Q'il s'agisse du Faux-cresson de Thore (espèce mentionnée dans l'annexe II de la Directive habitats), du Lycopode inondé, sorte de petite fougère liée aux lieux humides, de L'Ophioglosse des Açores (fougère rare, qui n'est connue que sur cinq stations en Aquitaine), ou bien de la Gentiane pneumonanthe, toutes ont un point commun : elles sont présentes sur le site, alors qu'ailleurs, elles sont considérées comme excessivement rares.. Mais au-delà de ces plantes emblématiques, ce sont 330 espèces végétales qui ont été inventoriées sur le camp, et la liste s'allonge chaque année !



Ophioglosse des Açores



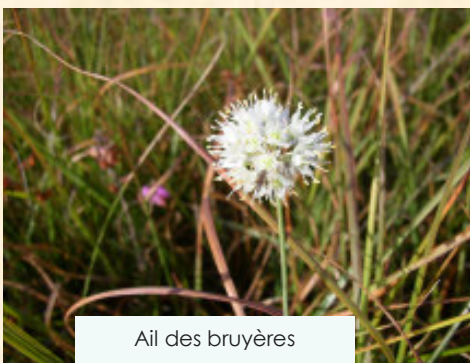
Lycopode inondé



Faux cresson de Thore



Rossolis à feuilles rondes (Droséra)



Ail des bruyères



Gentiane pneumonanthe



Trompette de Méduse

## Les espèces animales

La mosaïque de faciès favorise grandement la venue d'espèces peu communes, voire rares. En hiver, la Grue cendrée vient passer les nuits dans le camp, et s'alimente dans la journée sur les terrains agricoles proches



Courlis cendré



Grue cendrées au gagnage (terrains agricoles)



Cigogne noire

ou plus éloignés. Courlis et Circaète se reproduisent ici. Quant aux Cigognes noires, elles étaient de passage ...



Circaète Jean-le-blanc (photo : P. Petit)



Un troupeau de grues sur une « rue » du camp

## Les actions engagées, l'animation

L'engagement des actions envisagées dans les documents d'objectifs concerne deux volets : l'animation et les contrats. L'animation consiste à mener les réflexions permettant d'atteindre les objectifs du docob, dans le cadre d'une large concertation. A travers les réunions de 2011, de nouvelles fiches actions ont été élaborées, permettant notamment aux agriculteurs de la ZPS d'accéder à des contrats Natura 2000. L'intégration d'un observatoire (commune de Lencouacq) a été actée en comité de pilotage. Des réflexions sur une « sylviculture adaptée » ont été poursuivies, et ont débouché également sur la mise au point de fiches-actions. L'organisation d'une sortie avec la So-



ciété de Borda a permis de valider la possibilité de mener des visites du camp, selon des protocoles désormais bien rodés. A l'occasion de cette sortie, l'ouvrage « Paysages landais d'antan : essai de reconstitution des paysages du camp du Poteau au XIX<sup>e</sup> siècle » a été présenté par la société. L'animation a également permis d'engager deux actions importantes : une étude sur les pare-feu (2), co-financée par le Ministère de la Défense et par l'Office national des forêts doit apporter une réponse pour

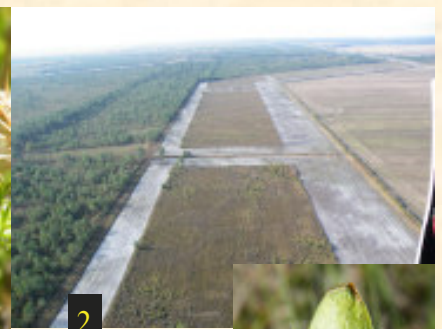
une gestion adaptée de ce réseau de pare-feu de plus de 1000 hectares. Une autre étude sur l'hydraulique a été lancée, les prospections sont programmées début 2012. Enfin une station météo automatique vient d'être commandée, elle alimentera les suivis à engager, notamment pour l'hydraulique.

Pour en finir, les prospections de 2011 ont permis de trouver d'importantes stations d'Ophioglosses des Açores (3&4), ainsi que d'autres localisations de Faux-cresson de Thore et de Trompette de Méduse. Pour la faune, les suivis menés dans le cadre de l'organisation *Grus gasconha* ont été reconduits, avec un nouveau protocole d'observations ; des cigognes noires ont été observées, mais surtout, des pontes du très rare papillon Azuré des mouillères ont été observées sur des pieds de gentiane (1) ; c'est une première dans le département des Landes !

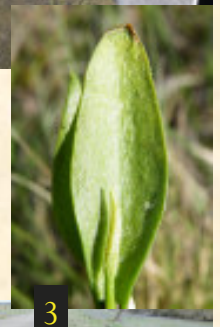
La fiche d'alerte (5) relative à la graminée invasive *Andropogon virginicus* a été diffusée, et présentée lors de la Fête de la Grue à Rion-des-Landes, où nous avons été chargé de présenter la problématique avifaune du camp du Poteau.



1



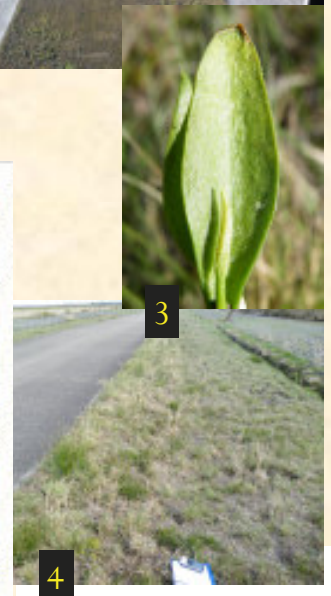
2



3



5



4

## Les contrats

Le premier contrat Natura 2000 concerne une opération de restauration de lande, à partir d'une ancienne pinède incendiée en 2002.

1) Etat de la végétation avant travaux : les semis de pins commencent à émerger !

2) Brûlage dirigé lors de deux opérations (le reliquat sera brûlé en 2012).

3) Un feu de retour efficace !

4) Après brûlage, broyage selon plusieurs modalités de l'ensemble des parcelles.

5) Des mares ont été agrandies ou creusées, afin de recueillir les eaux des fossés bordiers, qui sont ensuite bouchés à l'aval.

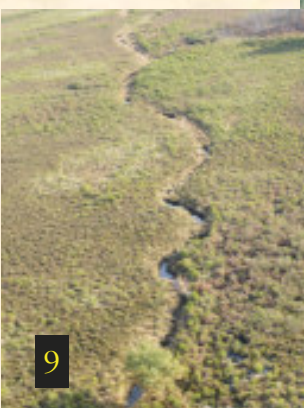
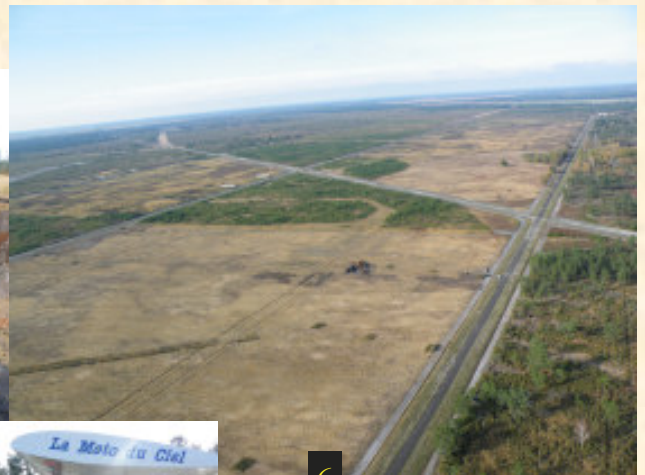
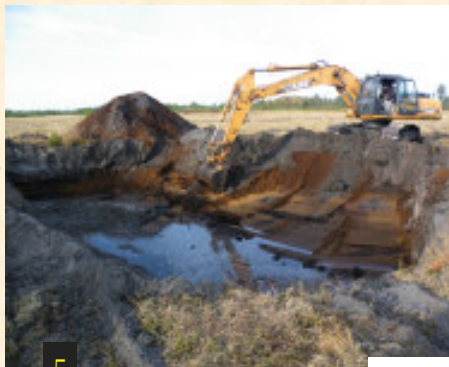
6) Vue aérienne de la partie traitée ; de petite zones de pins naturels ont été conservées afin de favoriser la mosaïque.

*Visite aérienne (ULM « Moto du Ciel », pilote : Lcl Bruno Tardy)*

7) La lagune de Bizot au nord.

8) Traces d'anciens boisements (XIX<sup>e</sup> ou début XX<sup>e</sup> siècle)

9) Le lit ancien du Peyronnet.



# Rapide bilan de 2011

## Principaux évènements calendaires

- 19 janvier 2011 : réunion bilan 2010 et présentation des actions 2011  
26 janvier 2011 : Comité restreint de suivi (CRES) Courlis cendré, bilan, prévisions  
3 mars 2011 : premier brûlage dans le cadre d'un contrat  
15 mars 2011 : second brûlage.  
5 avril 2011 : suivi Courlis cendré ZMT  
6 avril 2011 : . Comité restreint de suivi (CRES) " sylviculture adaptée "  
7 avril 2011 : suivi Courlis cendré ZMT  
11 avril 2011 suivi Courlis cendré ZMT  
27 avril 2011 : Réunion à la DDTM, avec SDIS 40 " cahier des charges pour les brûlages dirigés "  
15 juin 2011 : réunion avec le commandant du CTPEC, la DDTM et l'ONF  
29 juin 2011 : tournée Fadet des laïches avec CREN  
10 août 2011 : tournée Azuré des mouillères avec CREN  
11 août 2011 : tournées lagunes avec CBNSA, BMR...  
24 août : réunion avec ancien et nouveau commandant  
10 septembre 2011 : visite du site avec la Société de Borda  
19 octobre 2011 : . Comité restreint de suivi (CRES) actions ZPS et ZSC  
11 novembre 2011 : participation à la Fête de la grue cendrée à Rion-des-Landes  
8 décembre 2011 : comité de pilotage



## Publications, rapports :

- FOURNIER M., BLAKE G., THOMAS T. , DEVAUX B., TATRY F. (2011) . *Suivi du Courlis cendré (Numenius arquata) les 5, 7 et 11 avril 2011*, ONF, rapport : 5 p  
GRANEREAU G. & VERLOOVE F. (2010). *Une poacée invasive nouvelle pour la France : Andropogon virginicus (Andropogoneae, Poaceae)*. *Bull. Soc. Linn. Bordeaux*, Tome 145 (N.S.) n° 38 (4) 2010 : 417 - 421.  
GRANEREAU G. (2011). *Observations de stations d'Ophioglosse sur le camp du Poteau*, ONF, rapport Natura 2000 : 6p.  
GRANEREAU G. & VERLOOVE F. (2011). *Complément d'enquête sur une poacée (graminée) invasive nouvelle dans le Sud-Ouest de la France : Andropogon virginicus*, in *Chroniques / Botanique, bull. soc. Borda*, 2<sup>ème</sup> T, n° 502 : 204 – 207.  
GRANEREAU G. (2011). *Essai de reconstitution des paysages du camp du Poteau au temps des bergers*. Soc. de Borda, Dax : 52 p.  
GRANEREAU G. (2011). *Synthèse des suivis de l'hydraulique*, ONF, rapport : 10 p.  
GRANEREAU G. (2011). *Suivi des populations de Faux-cresson de Thore – suivis 2011*. ONF, rapport : 8 p.  
ROYAUD A. (2010). *Note complémentaire sur l' Andropogon virginicus s.l. : découverte à Arjuzanx (Landes)*. *Bull. Soc. Linn. Bordeaux*,



## Prévisions pour 2012

### Contrats :

- ◆ Achèvement des brûlages et broyages (1<sup>ère</sup> tranche du contrat de réhabilitation de landes)
- ◆ Engagement d'un contrat de réhabilitation de landes, création de mares et gestion de l'hydraulique, au nord
- ◆ Engagement d'une contrat de réhabilitation de landes et de lagunes vers « Testemale »
- ◆ Engagement d'un contrat de réhabilitation de landes et de lagunes dans le sud (lagunes de Bayonne)<sup>o</sup>
- ◆ Étude d'un contrat de gestion des boisements sur le canal nord (débardage à cheval ?)

### Actions en milieu agricole :

- ◆ Poursuite des contacts auprès des agriculteurs, notamment en Gironde
- ◆ Signature de chartes
- ◆ Mise en œuvre de contrats

### Actions diverses :

- ◆ Poursuite des études sur l'hydraulique, les pare-feu ; installation d'une station météo automatique
- ◆ Liste de la nomenclature des activités sur le camp (complément au docob)
- ◆ Gestion d'espèces nuisibles (corvidés, graminées...)
- ◆ Mise en place d'une cartographie de localisation d'espèces sensibles

### Communication :

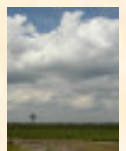
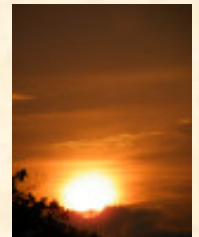
- ◆ Renforcement d'actions de communication en direction de la population locale (élus, résidents, Parc naturel...)
- ◆ Édition d'une plaquette de présentation du site
- ◆ Lettre d'information

### Études et suivis flore :

- ◆ Poursuite des suivis des Ophioglosses, du Faux-cresson de Thore, du Lycopode inondé, de la Trompette de Méduse...
- ◆ Poursuite de la recherche du Flûteau nageant, de la Renoncule à feuilles d'Ophioglosse

### Études et suivis faune :

- ◆ Poursuite de la collaboration avec le CREN (papillons zones humides)
- ◆ Poursuite du suivi des Grues cendrées (*grus gasconha*)
- ◆ Poursuite de la recherche de Cistude





## La page pratique : liens et contacts utiles

Site du Ministère de l'écologie, à la page Natura 2000 (localisation des sites en France, caractéristiques, réglementation...)

<http://www.developpement-durable.gouv.fr/-Natura-2000,2414-.html>

Direction Départementale des Territoires et de la Mer (DDTM) des Landes, service gestionnaire du réseau Natura 2000, maître d'ouvrage pour le suivi de la mise en oeuvre des documents d'objectifs des sites du Camp de Captieux, sous l'autorité du préfet des Landes, préfet coordonnateur ( ) :

<http://www.landes.equipement-agriculture.gouv.fr/reseau-natura-2000-r58.html>

Site de la DREAL (Direction régionale de l'environnement, de l'aménagement et du logement), à la page Natura 2000, où vous accédez à des informations sur Natura 2000, et également à la lettre d'information Natur'Aquitaine (la lettre N° 2 évoque les sites du camp du Poteau).

<http://www.aquitaine.developpement-durable.gouv.fr/natura-2000-r519.html>

Le site de l'Office national des forêts, à la page de la Direction territoriale Sud-Ouest, dans l'attente de l'ouverture d'un site dédié pour Gironde et Landes.

<http://www.onf.fr/sud-ouest/@@index.html>

Le site du Conservatoire botanique sud atlantique, partenaire scientifique des recherches botaniques sur le site.

<http://www.cbnsa.fr/>

Le site de la LPO également partenaire pour l'avifaune notamment.

<http://lpoaquitaine.org/>

Suivi des Grues cendrées, où l'on peut suivre en direct la migration des grues

[Grusgrus.com](http://Grusgrus.com)

Site du Parc naturel régional des landes de Gascogne : la quasi-totalité du camp est inscrite dans son périmètre.

<http://www.parc-landes-de-gascogne.fr/>

La page où vous pourrez télécharger tous les documents d'objectifs aquitains.

<http://www.donnees.aquitaine.developpement-durable.gouv.fr/natura2000/natura2000docob.htm>

Site Tela Botanica, où vous trouverez de nombreuses informations sur la botanique, et pourrez accéder à la flore en ligne.

<http://www.tela-botanica.org/>

## Contacts téléphoniques

Champ de tirs et polygone d'essais de Captieux (CTPEC, Armée de l'air) : 05 58 46 78 70

DDTM Landes : Gilbert Tarozzi - Tél : 05.58.06.68.13 - 06.28.41.08.93 - Mél : [gilbert.tarozzi@landes.gouv.fr](mailto:gilbert.tarozzi@landes.gouv.fr)

Philippe Mallet - Tél : 05.58.06.68.09 - Mél : [philippe.mallet@landes.gouv.fr](mailto:philippe.mallet@landes.gouv.fr)

L'Office national des forêts a été désigné en qualité d'animateur pour la mise en oeuvre des documents d'objectifs, dans le cadre d'une large concertation. Un chargé de mission a été nommé pour assurer cette mission .

Office national des forêts, agence Landes Nord Aquitaine : 05 56 00 64 90

ONF, Unité territoriale de Roquefort : 05 58 45 69 35

ONF agent patrimonial : Christophe Fréchaud, 06 13 81 60 33

Chargé de mission ONF : Gilles Granereau : 05 58 98 27 82 (06 13 81 60 36) ; courriel : [gilles.granereau@onf.fr](mailto:gilles.granereau@onf.fr)

