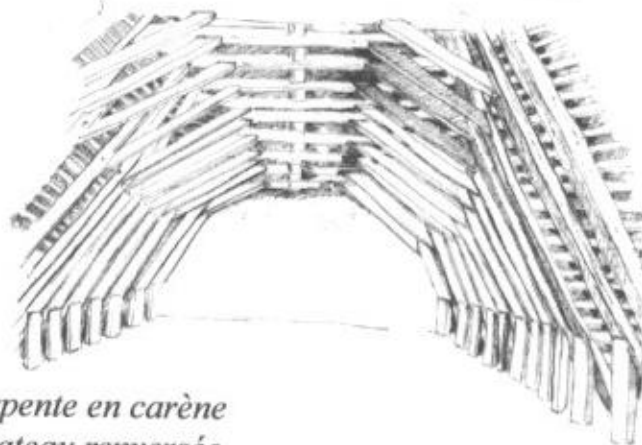


Charpente avec croupe. Domingue

Charpente en croix. Fournière de Lousteauneuf avant rénovation.



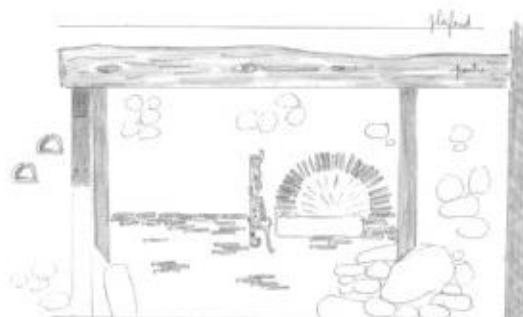
*charpente en carène
de bateau renversée.
- ferme du château.*

Les fours et cheminées.

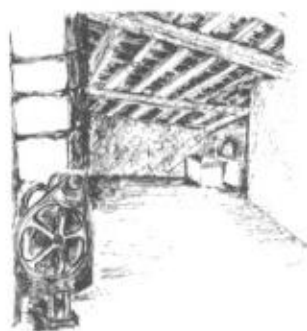
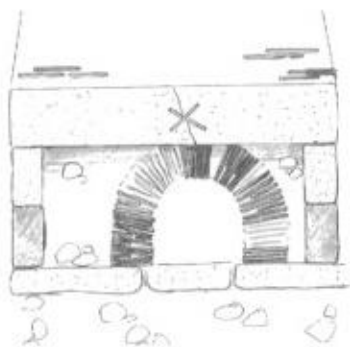
La construction de la voûte correspond à un savoir-faire très précis. Les briques sont posées tout autour, sur leur surface, les unes sur les autres, légèrement inclinées et épousant un dôme de sable et de mortier installé au préalable, servant de patron et de moule. Celui-ci est alors enlevé par l'ouverture, lorsque la voûte est sèche. Ce type de construction était parfaitement maîtrisé par les habitants si on en juge par leur nombre. Actuellement, chaque maison possède sa cheminée, dont il ne reste que la gueule obturée.

Cet élément d'architecture était capital car le foyer restait allumé toute l'année. La nuit et l'été, la braise recouverte de cendre, était prête à redémarrer pour la préparation des repas. Le four au-dessus gardait la chaleur et il suffisait de faire remonter la température avec une brève flambée de sarments de vigne ou de petits bois.

Cheminée de la salle du rez-de-chaussée à La Tirantaine

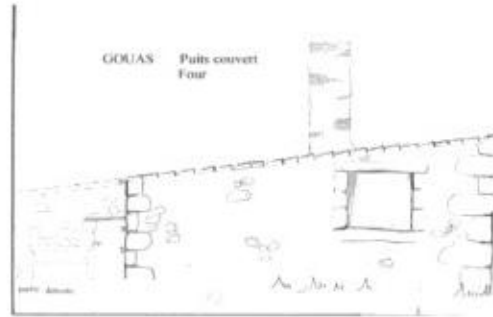


Fours à l'intérieur : fournière à Lousteauneuf. Linteaux en pierre ou en bois. A l'extérieur, sous un appentis, à Guillon.

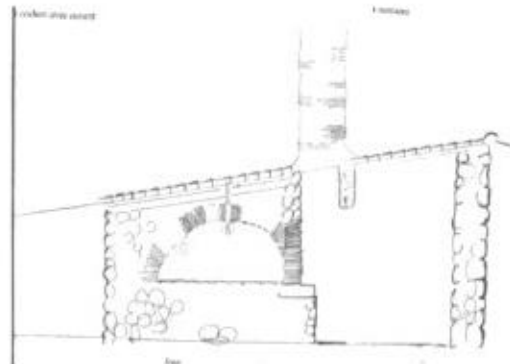




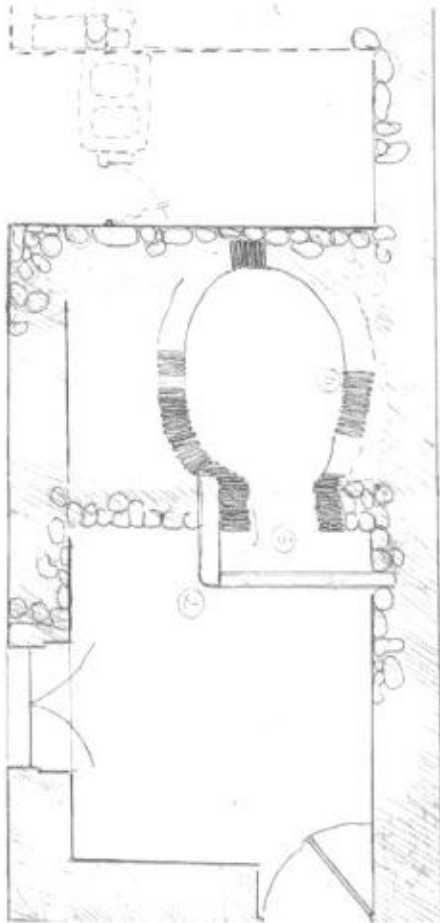
La voûte du four et la sole en briques et carreaux de terre réfractaire.



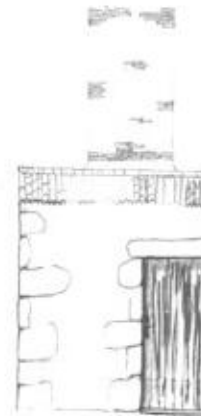
Façade sud



Plan en coupe



Plan général. Petite pièce réservée à la cuisson du pain, extérieure à l'habitation et parc à cochons attenant, disparu.



Façade est